



**КОМИТЕТ ПО АРХИТЕКТУРЕ  
И ГРАДОСТРОИТЕЛЬСТВУ ГОРОДА МОСКВЫ**

**Новый порядок размещения  
информационных конструкций в городе  
Москве**



# Ранее действовавший порядок

- Размещение вывесок осуществлялось на основании разрешения
- Для получения разрешения разрабатывался дизайн-проект
- Разрешение выдавалось Департаментом средств массовой информации и рекламы города Москвы



# Информационные и рекламные конструкции

## Информационные конструкции

1. Сведения о профиле деятельности организации и месте нахождения

2. На фасадах

3. На крышах нежилых зданий

4. Не требуется экспертиза

5. Без разрешения

## Рекламные конструкции

1. Любые сведения, размещаемые вне места ведения хозяйственной деятельности

2. Запрет на фасадах, за исключением медиафасадов

3. На крышах (любых)

4. Требуется экспертиза

5. С разрешением



# Пилотный проект \*

- На территории города были выделены 11 улиц, 10 кварталов, ряд торгово-развлекательных центров
- Для информационных конструкций, размещаемых на зданиях, вошедших в зону действия «пилотных» кварталов были установлены Правила
- Для информационных конструкций, размещаемых на зданиях, вошедших в зону действия «пилотных» улиц разработаны Архитектурно-художественные концепции
- Для торговых развлекательных центров разработана Единая концепция
- Отменён разрешительный порядок размещения информационных конструкций на территории пилотного проекта

*\* постановление Правительства Москвы от 16.02.2012 № 714-ПП  
«О проведении пилотного проекта по организации размещения информационных конструкций в городе Москве»*

# Анализ реализации пилотного проекта Улицы



## До реализации

Тверская ул., д. 8, корп. 1

короба информационных конструкций



## После реализации

информационные конструкции из отдельных букв





# Анализ реализации пилотного проекта Улицы

Тверская ул., д. 28

До реализации  
фрагментарная облицовка фасадов



После реализации  
фрагментарная облицовка фасадов удалена



# Анализ реализации пилотного проекта Улицы



Новый Арбат ул., д. 24

До реализации

фасад закрыт информационными баннерами



После реализации

фасад открыт





# Новый порядок размещения информационных конструкций

Новый порядок утверждён постановлением Правительства Москвы от 25.12.2013 г. № 902-ПП «О размещении информационных конструкций в городе Москве» и включает:

- **Правила** размещения и содержания информационных конструкций в городе Москве
- **Типы** информационных **конструкций** (настенные, консольные, витринные, крышные), возможных к размещению, и их предельные размеры
- **Ограничения** на размещение информационных конструкций на объектах культурного наследия
- **Отмену разрешительного порядка** размещения информационных конструкций
- **Оптимизацию** механизмов контроля
- **Запрет на оклеивание витрин**
- **Разработку Архитектурно-художественных концепций** на значимые улицы и магистрали





# Новый порядок размещения информационных конструкций

**Вывеска может быть размещена**

-в соответствии с Правилам  
(заявитель не обращается в ОИВ)

-в соответствии с Архитектурно-художественной концепцией  
(заявитель может обратиться в МКА)

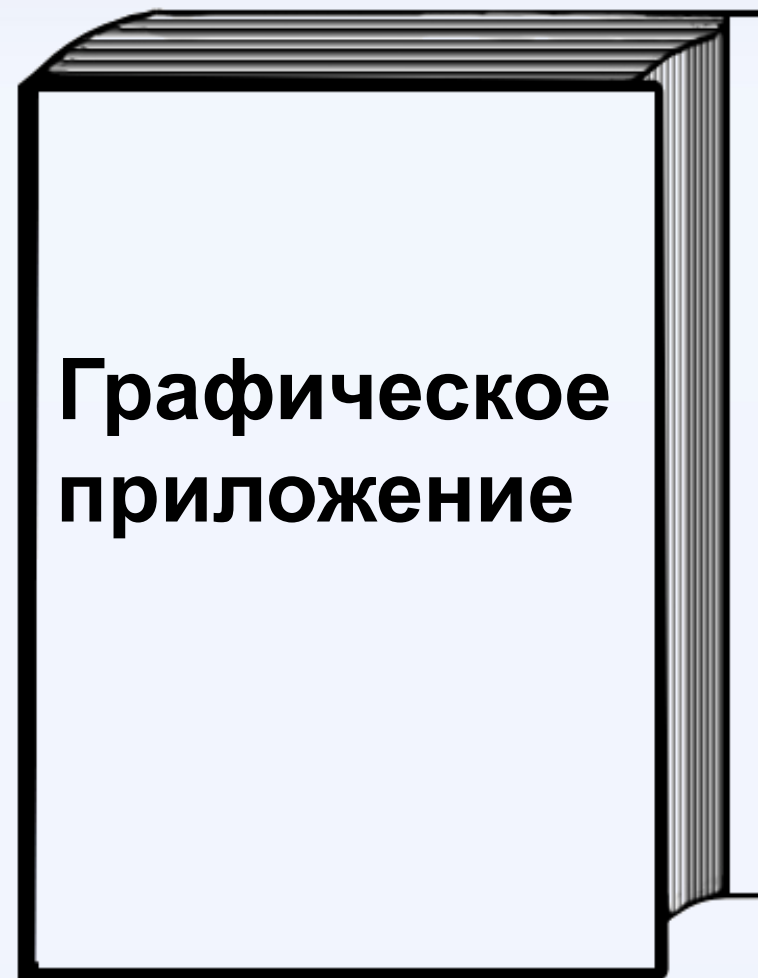
-в соответствии с дизайн-проектом  
(заявитель может обратиться в МКА)



# Новый порядок размещения информационных конструкций

**Правила размещения информационных конструкций содержат графическое приложение:**

- запреты
- ограничения
- вариативность размещения вывесок






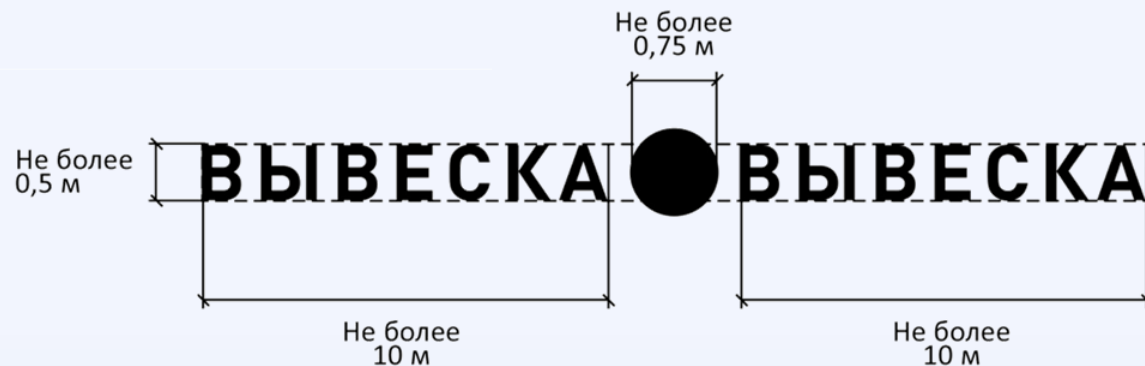
# Новый порядок размещения информационных конструкций

## Графическое приложение



**ВЫВЕСКА** — текстовая часть

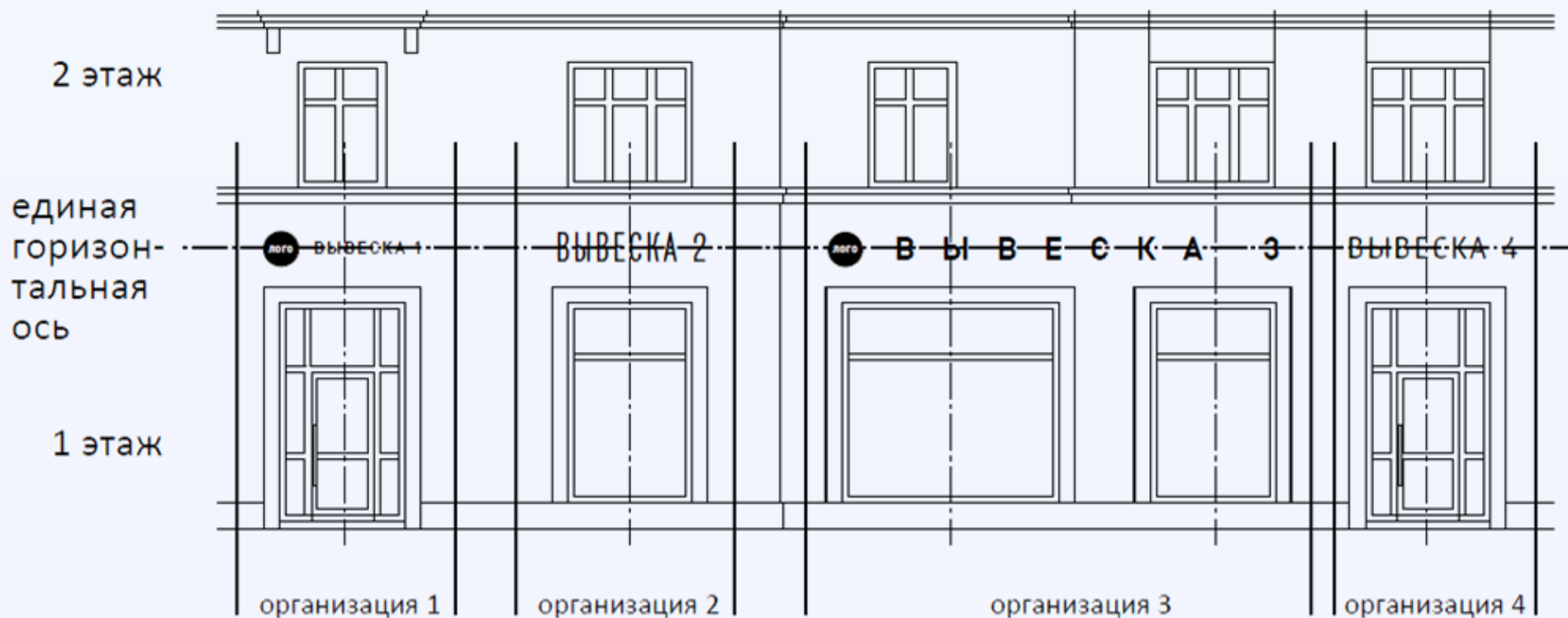
 — декоративно-художественный элемент





# Новый порядок размещения информационных конструкций

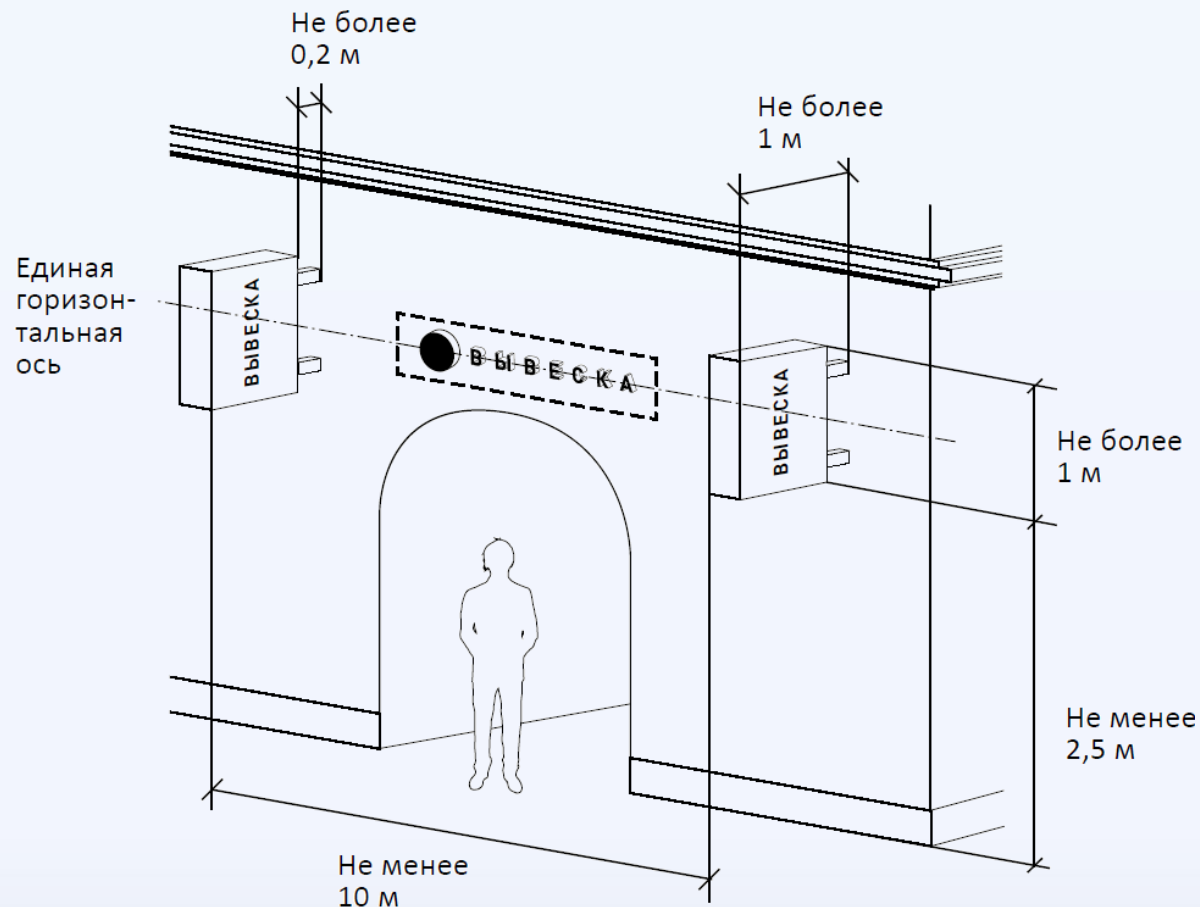
## Графическое приложение





# Новый порядок размещения информационных конструкций

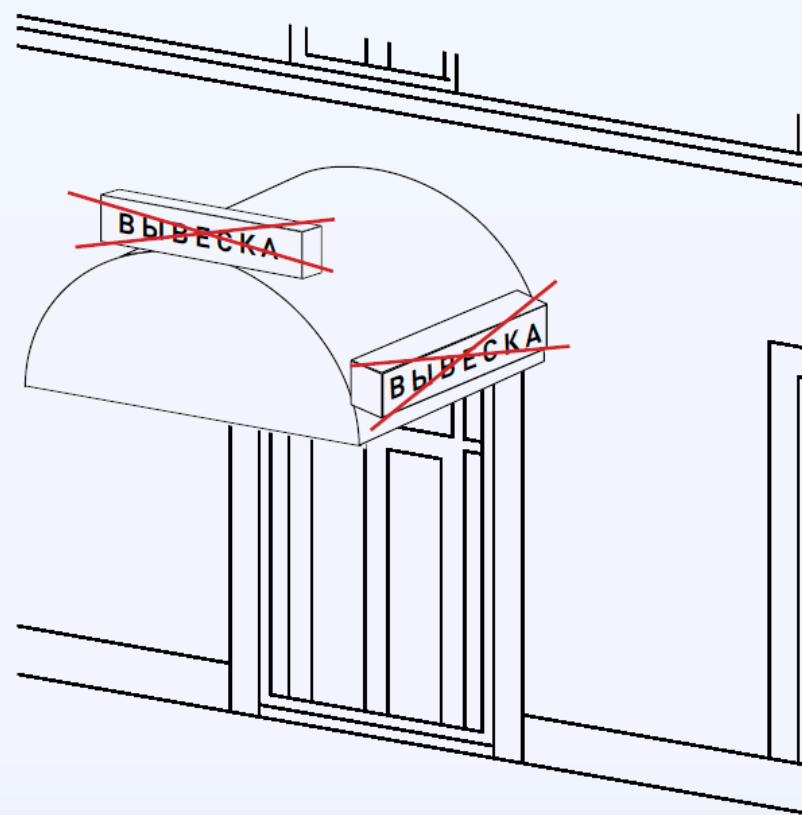
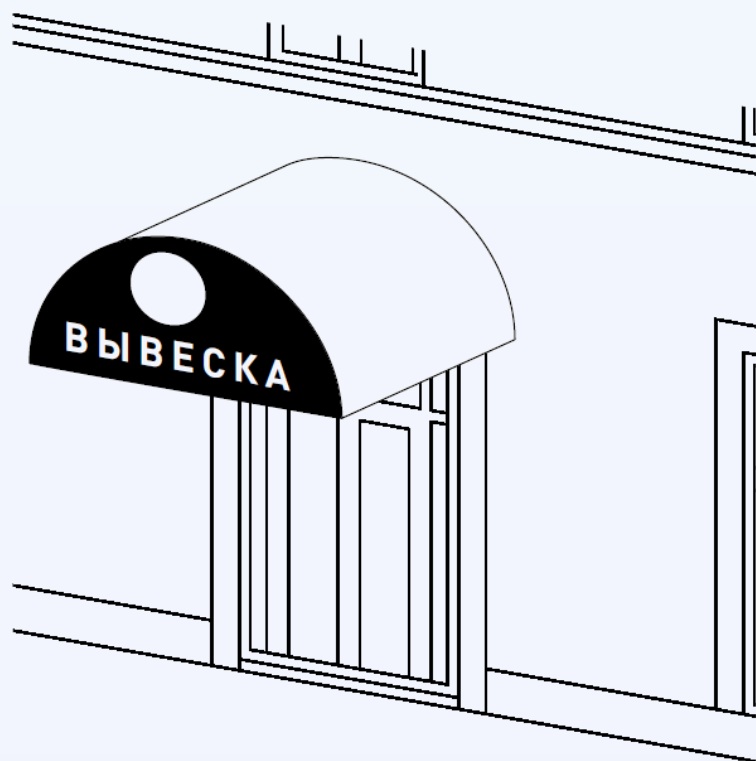
## Графическое приложение





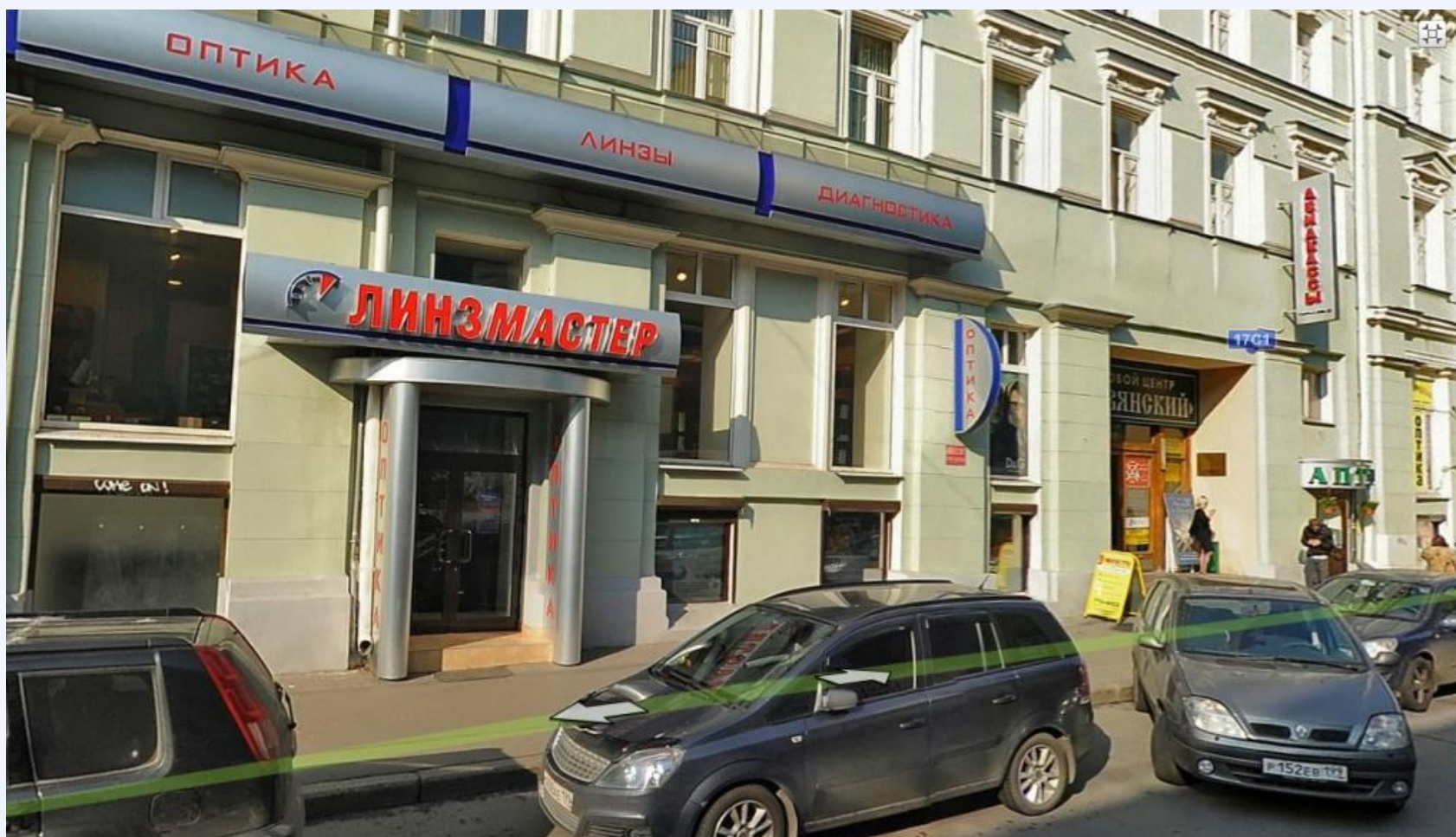
# Новый порядок размещения информационных конструкций

Графическое приложение





# Новый порядок размещения информационных конструкций





# Новый порядок размещения информационных конструкций



11 из 20: Вдоль по Питерской, вдоль да по Тверской...





# Новый порядок размещения информационных конструкций





# Новый порядок размещения информационных конструкций



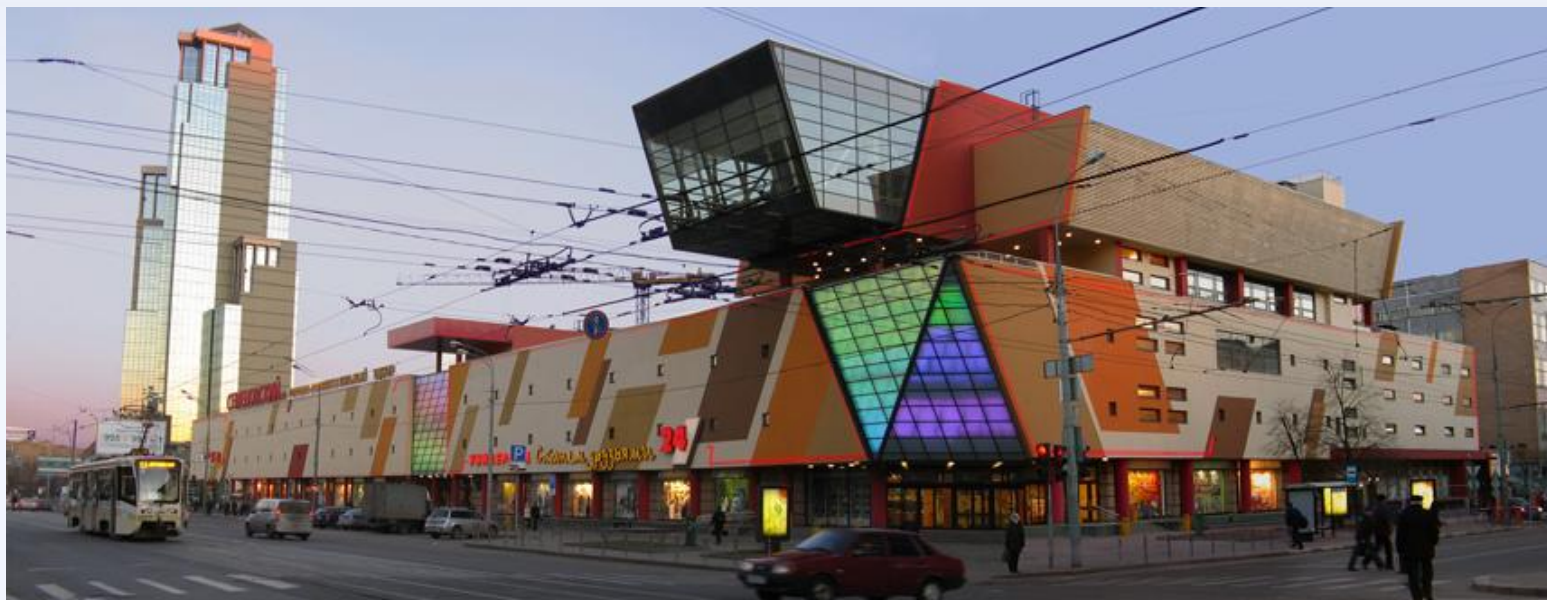


# Новый порядок размещения информационных конструкций





# Новый порядок размещения информационных конструкций



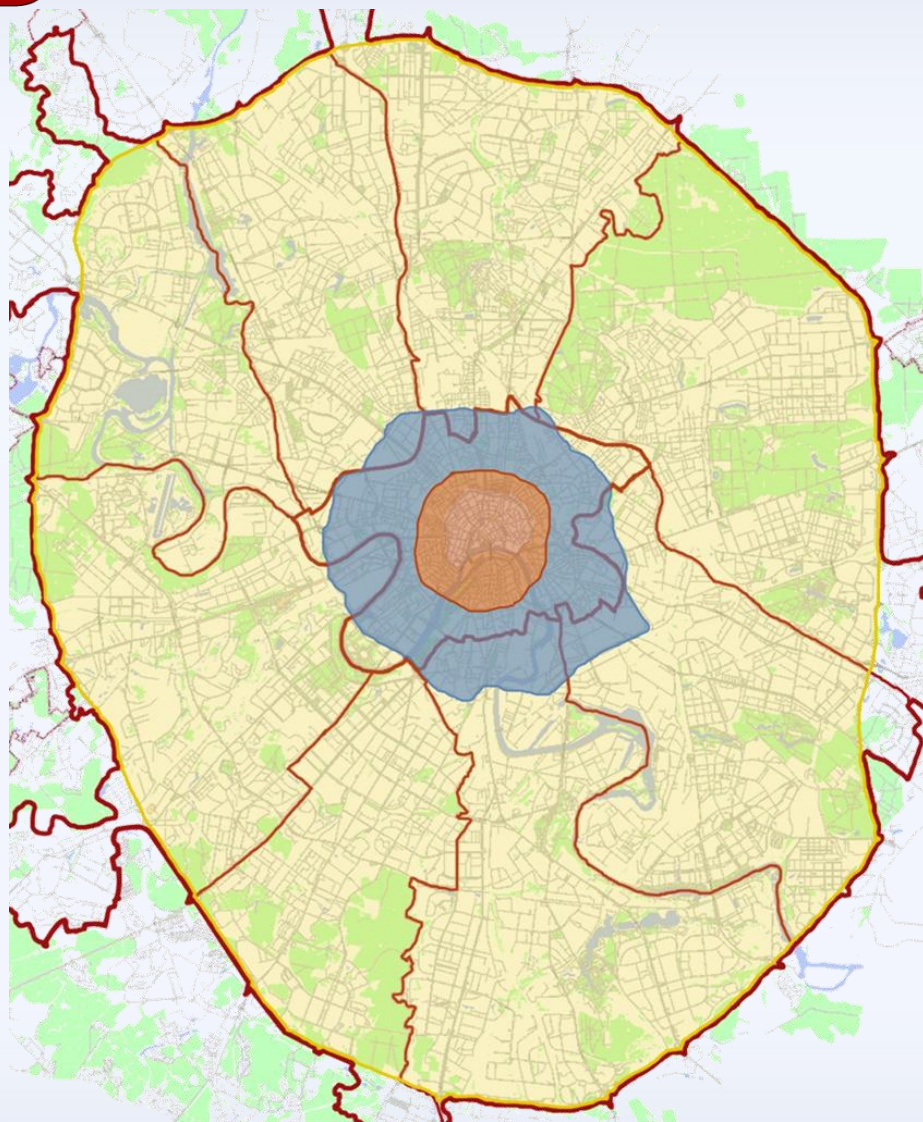


# Новый порядок размещения информационных конструкций





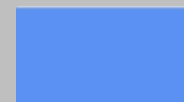
# Сроки разработки Архитектурно-художественных концепций



2014 г.



**I этап**    внутри  
Садового кольца  
до 1 мая 2014 года



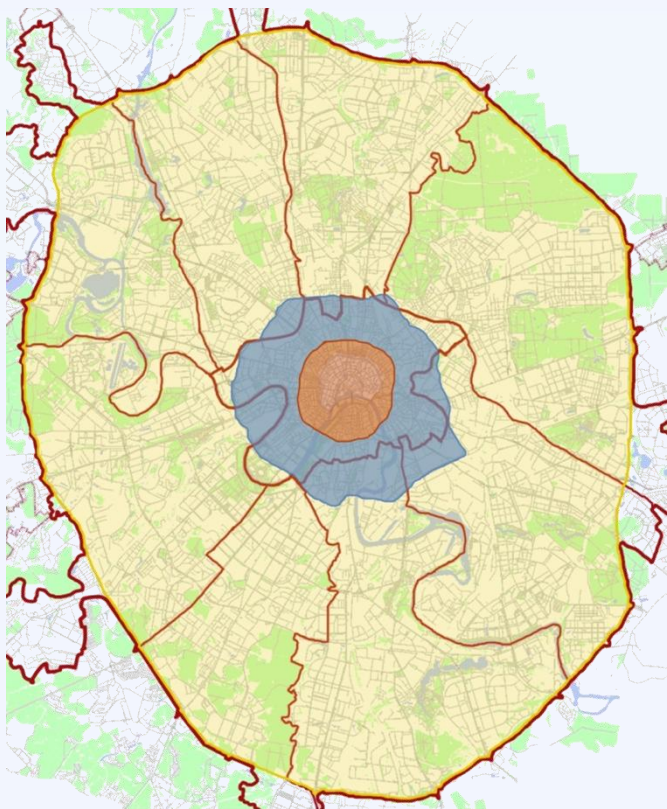
**II этап**    от Садового кольца  
до ТТК  
до 1 сентября 2014 года



**III этап**    остальная территория  
города  
до 1 января 2015 года



# Этапы реализации нового порядка размещения (границы территорий и сроки)



- ❖ **Внутри Садового кольца**  
*–до 1 мая 2014 года*
- ❖ **от Садового кольца до ТТК**  
*–до 1 января 2015 года*
- ❖ **остальная территория города**  
*–до 1 июля 2016 года*



# Для размещения вывески надо:

1. Ознакомиться с требованиями Правил размещения и содержания информационных конструкций в городе Москве (далее – Правила), утвержденных ППМ № 902-ПП от 25.12.2013 г.



2. Оценить (выбрать) место для установки вывески на фасаде здания с учетом требований Правил



Место для размещение вывески определено по требованиям Правил.  
**Согласование не требуется.**



Изготовить и самостоятельно установить вывеску



Место для размещение вывески, не удовлетворяет в полном объеме требованиям Правил в связи с архитектурными особенностями фасада.  
**Требуется согласование.**



Что делать?





## Что делать если архитектурные особенности фасада не позволяют выполнить требования Правил при установке вывески?

1. Определить варианты предлагаемого места размещения вывески на фасаде здания.



2. Разработать дизайн-проект(ы) размещения вывески



3. Согласовать дизайн-проект(ы) с Москомархитектурой



4. Изготовить и разместить вывеску на основании дизайн-проекта согласованного с Москомархитектурой.



# Что требуется для согласования?

## **1. Заявитель представляет пакет документов в составе:**

- Запрос (заявление).
- Документ, удостоверяющий личность.
- Документ, подтверждающий полномочия представителя заявителя.
- Правоустанавливающие документы, в случаях если документы, не подлежат государственной регистрации.
- Документы технической инвентаризации - поэтажный план помещения, выданный уполномоченной организацией.
- Утвержденный заявителем дизайн-проект размещения вывески.

## **Сотрудники Москомархитектуры посредством межведомственного взаимодействия получают самостоятельно :**

- Выписка из Единого государственного реестра юридических лиц.
- Выписка из Единого государственного реестра индивидуальных предпринимателей.
- Правоустанавливающие документы, если такие документы подлежат государственной регистрации.

**Данные документы могут быть представлены заявителем по собственной инициативе.**

## **2. Сдать документы в Службу «Одного окна» Москомархитектуры, Триумфальная пл., д.1.**

Режим работы: понедельник и среда с 10-00 до 13-00.

## **3. Через 15 рабочих дней получить уведомление о согласовании дизайн-проекта размещения вывески/ отказ в согласовании.**



# Почему мне отказали?

## 1. В приеме документов могут отказать если:

- государственная услуга, не оказывается Комитетом;
- представлен неполный комплект документов;
- представлены утратившие силу документы;
- представлены документы, содержащие недостоверные и (или) противоречивые сведения;
- заявление подано от имени заявителя неуполномоченным на то лицом.

## 2. В согласовании могут отказать если:

- представленный запрос и иные документы не соответствуют требованиям, установленным правовыми актами Российской Федерации, правовыми актами города Москвы;
- представленные документы утратили силу;
- представленные документы, содержат противоречивые и (или) недостоверные сведения;
- представленный дизайн-проект не соответствует требованиям Правил размещения информационных конструкций;
- представленный дизайн-проект не соответствует требованиям Архитектурно-художественных концепций внешнего облика улиц, магистралей и территорий города Москвы;
- документы полученные посредством межведомственного взаимодействия, противоречат поданным заявителем документам или сведениям;
- **на фасадах объектов отсутствуют архитектурно-художественных элементы, препятствующие размещению вывесок.**



# Контроль за размещением информационных конструкций

	<b>Какие имеют полномочия</b>	<b>Как реализуют полномочия</b>
<b>Управы районов</b>	Выявляет нарушения при размещении	В двухдневный срок направляет информацию о нарушениях в ОАТИ
<b>ОАТИ</b>	Контролирует	Выдает предписание владельцу: <ul style="list-style-type: none"><li>- о приведении ее в соответствие с установленными требованиями</li><li>- о проведении демонтажа вывески в добровольном порядке</li></ul>
<b>Управы районов</b>	Демонтирует в принудительном порядке	При получении предписания ОАТИ